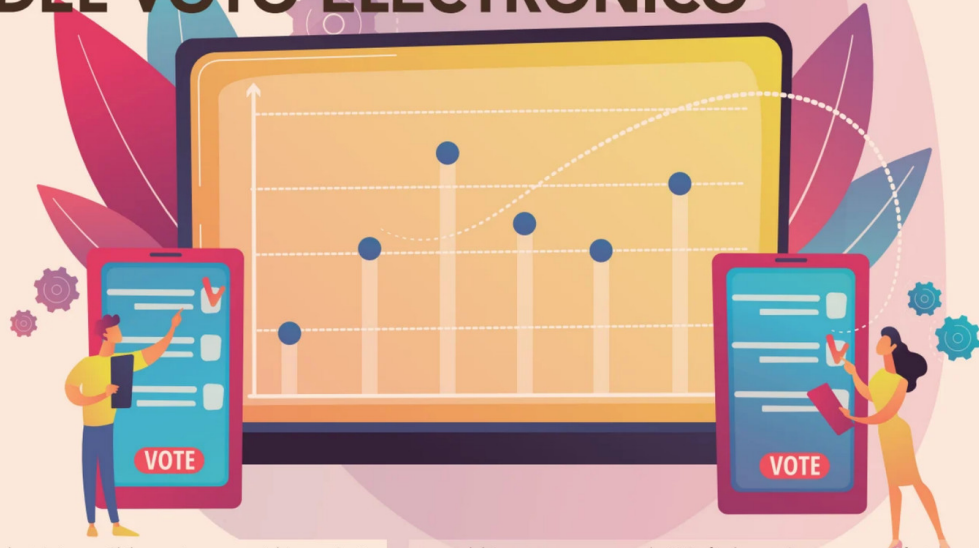


LOS EJES QUE MARCAN EL DEBATE LOCAL SOBRE LA IMPLEMENTACIÓN DEL VOTO ELECTRÓNICO



Hoy, la discusión se instala entre la fortaleza del modelo vigente y la posibilidad de innovar gradualmente y con cautela, en un contexto donde la institucionalidad y la confianza aparecen como factores decisivos.

POR ANDREA CAMPILAY

Aunque el voto electrónico ha ganado cierto respaldo ciudadano en Chile —al ser una realidad en otros países—, su implementación en una próxima elección presidencial aparece como un escenario poco probable.

La presidenta del consejo directivo del Servicio Electoral de Chile (Servel), Pamela Figueroa, plantea que el voto electrónico "es un concepto que puede significar muchas cosas", y advierte que en Chile no ha habido una discusión profunda sobre cuáles podrían ser los beneficios o las dificultades de incorporarlo o en qué modalidad hacerlo. A su juicio, el principal factor que explica la ausencia de este debate es la solidez del sistema actual: "La confianza que existe en nuestro sistema electoral (...) hace que haya una alta valoración tanto ciudadana como técnica de lo que es la votación presencial".

El director del Instituto de Investigación en Ciencias Sociales de la Universidad Diego Portales, Claudio Fuentes, señala que "resulta inviable la posibilidad de implementar voto electrónico para la próxima elección presidencial". Coincide en que, por una parte, esto responde a que el sistema actual "funciona extremadamente bien", y agrega que "las experiencias

de voto electrónico en Chile han sido muy deficitarias". Se refiere, por ejemplo, a sistemas implementados para elecciones internas de partidos políticos.

Desde la industria tecnológica sí ven espacio para avanzar, pero de manera gradual. "Para la elección presidencial del año 2029, un primer paso interesante sería habilitar el voto por internet para chilenos en el extranjero, permitiendo ampliar el acceso y disminuir los costos actuales que tiene ese despliegue", sostiene el gerente general de EVoting, Felipe Lorca.

Añade que se podría aplicar a modo de piloto un modelo de votación electrón-

ica presencial (con máquinas). "En esta materia lo más importante es la confianza en el sistema electoral", resalta, lo que se construye con implementaciones acotadas, auditoría, trazabilidad y altos estándares técnicos, más que con cambios totales en plazos breves.

"Chile cuenta con una base tecnológica importante para avanzar hacia el voto electrónico, tanto en infraestructura digital como en capacidades del ecosistema TI", asegura la gerente general de la Asociación Chilena de Empresas de Tecnologías de Información (ACTI), Luz María García. No obstante, aclara que la discusión no debe ser solo tecnológica, pues su implementación en elecciones presidenciales requiere estándares extremadamente altos de seguridad, auditabilidad y resiliencia, que superan los requerimientos de otros servicios digitales. Según explica, la principal brecha hoy es "institucional y regulatoria", dado que no existe un marco normativo específico ni protocolos definidos para estándares de seguridad, auditoría o contingencia. Y aunque un 72% de los chilenos apoya la implementación del voto electrónico, según sondeos de Ipsos, García señala que, en la práctica, existe una brecha entre percepción y viabilidad.

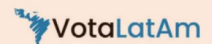
Fuentes plantea que, de impulsarse una reforma, el Servel "es el ente técni-

co que debiese generar propuestas para la implementación y supervisión de la puesta en práctica del sistema", mientras que la

decisión final recaería en el Congreso Nacional. En esa misma línea, Figueroa subraya que si el debate se abre, el organismo "está

perfectamente preparado para presentar evidencia" y mostrar experiencias comparadas que puedan aportar a la discusión legislativa.

PUBLIRREPORTAJE



VotaLatAm: El startup que está redibujando la democracia organizacional en América Latina

Liderando este cambio, VotaLatAm es un ecosistema de votación electrónica que nace con la misión de eliminar la fricción en la toma de decisiones, asegurando que la tecnología sea el puente, y no la barrera, para una democracia organizacional legítima. Una calificación de 4.8/5 basada en miles de reseñas de usuarios reales, avalan la seguridad y reputación de su plataforma.

Fundada el año 2016 y con más de 1.000 clientes activos en la región, VotaLatAm brinda un acompañamiento 24/7 durante los procesos críticos de votación electrónica a clientes de variados sectores, entre estos, sindicatos (validez legal), empresas, gremio, educación, comunidades, ministerios, partidos políticos, cooperativas y, también, grandes holdings, con juntas ordinarias y extraordinarias de accionistas. Aportando con asambleas electrónicas.

VotaLatAm cuenta con más de 35.000 opiniones verificadas y una arquitectura con estándares internacionales, demostrando que la confianza digital es el motor de la nueva participación ciudadana y corporativa.



Maximiliano Mussuto, CEO y fundador de VotaLatAm.

Criptografía y Biometría: pilares de la seguridad
En un entorno donde la ciberseguridad es innegociable, VotaLatAm ha implementado un ecosistema de alta integridad que combina validación de identidad en tiempo real con el Registro Civil, biometría facial y encriptación avanzada. Con sus cinco capas de seguridad, la plataforma asegura que cada voto sea único, secreto e inalterable.

Democracia a un clic

¿Es posible garantizar una votación 100% transparente desde un celular? VotaLatAm ha demostrado que sí. Maximiliano Mussuto, CEO y

fundador de VotaLatAm, complementa: "Al simplificar procesos complejos—desde asambleas de copropietarios hasta elecciones sindicales masivas—, la plataforma está democratizando el acceso a la toma de decisiones, siendo hoy una herramienta esencial que empodera a las comunidades, permitiendo auditorías en vivo y resultados certificados al instante, reduciendo costos logísticos y, sobre todo, devolviendo la confianza a los votantes en toda la región".

<https://votalatam.com>