

Sábado 06 de junio de 2026 • www.pulso.cl

P 3

Dónde está el casi millón de desempleados que tiene la economía

De acuerdo a un análisis del OCEC-UDP, los 944.794 desocupados que existen actualmente en Chile se concentran principalmente en mujeres jóvenes que aumentaron en casi 43 mil y en quienes tienen estudios secundarios completos. Otra de las características es que son trabajadores que no tienen el rol de ser el proveedor principal de su hogar.

CARLOS ALONSO

El debate sobre el mercado laboral ha estado concentrado en la evolución que ha tenido la tasa de desempleo, la que se ubicó en 9,1% en febrero-abril, siendo su mayor nivel desde mediados de 2021.

En cuanto a la creación de empleo, también se mantienen las malas cifras. En el mismo periodo se generaron solo 68.299 nuevas plazas laborales, con un alza de 0,7% anual, mientras que en el trimestre inmediatamente anterior, es decir enero-marzo, se crearon 45.354 empleos, con un aumento de 0,5% anual.

Menos analizado ha sido el fuerte incremento que mes a mes ha ido experimentando el número de desocupados, que en febrero-abril alcanzó a 944.794 personas, el peak desde septiembre-noviembre de 2020 y bordeando la barrera del millón de desocupados.

El economista y director del OCEC-UDP, Juan Bravo, advierte al respecto: "La estacionalidad negativa propia del invierno ya es un factor que juega en contra, puesto que, bajo circunstancias normales, solo por estacionalidad la tasa de desempleo tiende a aumentar a medida que avanzamos hacia los meses de invierno". Por ello, enfatiza que "si además la actividad económica no logra repuntar en el corto plazo, tras cuatro meses consecutivos de caída, superar la barrera del millón de desocupados sería prácticamente un hecho".

Foco mujeres

El casi un millón de desempleados que tiene hoy la economía chilena posee características que ya venían alertando un deterioro sostenido. Un estudio realizado por el OCEC-UDP muestra que la desocupación se concentra, en primer lugar, en mujeres.

De acuerdo a las cifras a febrero-abril de 2026, las desocupadas aumentaron en 43.469 respecto a

un año atrás, llegando a 475.067. Así, pasaron de representar el 47,5% de los desempleados en febrero-abril de 2025, a 50,3% en febrero-abril 2026.

"En este segmento se combinan las dificultades de empleabilidad que enfrentan las mujeres, con las que enfrentan las personas jóvenes. Los jóvenes tienen desventaja respecto a grupos etarios mayores debido a la carencia de componentes distintos a la educación, como son la experiencia y el entrenamiento adquirido en el trabajo, lo que los puede llevar a ser excluidos a la hora de seleccionar personal", menciona el economista.

En ese contexto, Bravo añade que en el caso de las mujeres jóvenes estas dificultades de empleabilidad se potencian por una legislación laboral que encarece en términos relativos la contratación femenina. "Si a ese escenario le sumamos una contracción de la actividad económica en los primeros cuatro meses de 2026 y un alza de costos salariales en los últimos años, que no ha ido de la mano de mayor productividad laboral, no es sorprendente que uno de los segmentos más golpeados por el desempleo sean las mujeres jóvenes", plantea.

Por rango etario, las personas entre 35 y 49 años es el grupo que más desempleo registra, con 293.646, seguido por quienes tienen de 25 a 34 años, con 286.728. Entre quienes tienen 50 años o más el número es de 192.796, y entre 15 a 24 años los desocupados llegaron a 171.623.

Por nacionalidad, la chilena lidera con 877.243 en el trimestre febrero-abril, lo que implica un aumento anual de 44.603. Por su parte, entre los extranjeros hubo una disminución anual de 7.526 desocupados.

La tasa de desempleo de los chilenos subió de 9,1% a 9,4% en el último año, un alza de 0,3 pp. Por el contrario, entre los extranjeros la tasa de desempleo se redujo en 0,5 pp respecto al mismo periodo del año anterior, señala

el informe.

Por nivel de estudios

Otra de las variables que se analiza en este informe es si el desempleo está afectando en mayor o menor medida a los trabajadores calificados, es decir, a quienes poseen mayores niveles de estudios, o por el contrario, a quienes tienen menos niveles de estudios.

En el análisis, los trabajadores con estudios secundarios completos son los que tienen la mayor cantidad de desocupados, con 417.794, y además tiene una tasa de desempleo de 9,9%. En segundo lugar están quienes poseen estudios universitarios o técnicos completos. En ese grupo hay 383.635 personas sin trabajo. Y tienen una tasa de desempleo de 7,9%.

Entre quienes tienen educación menor a secundaria completa, el número es de 142.798 y una tasa de desempleo de 8%.

Otra de las variables que se analiza es según el rol de proveedor principal del hogar. Al trimestre febrero-abril, 279.702 desempleados ejercen el rol de proveedor principal del hogar en el que viven. Este segmento representa el 29,6% de los desocupados y supone una presión mayor para estas personas, al tener la responsabilidad de ser el principal sostén financiero del hogar. Asimismo, en este segmento la tasa de desempleo subió de 4,9% a 5% en el último año.

Por su parte, la tasa de desempleo de la fuerza laboral que no ejerce dicho rol alcanzó el 13,9%, lo que implica un aumento anual de 0,5 pp.

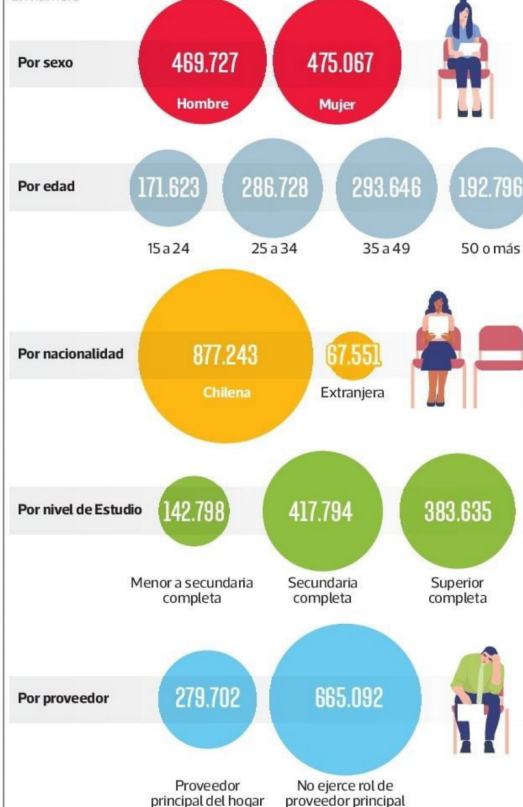
Cesantes

Los desempleados se dividen en dos categorías: los que buscan empleo por primera vez y los cesantes, quienes son personas que perdieron un empleo y comienzan de inmediato a buscar otro. En ese desglose, los desempleados que buscan trabajo por primera vez alcanzaron los 100.544,

DÓNDE ESTÁN LOS DESEMPLEADOS EN CHILE

Trimestre febrero-abril 2026

En número



FUENTE: OCEC-UDP en base a datos del INE

LA TERCERA



mientras que los cesantes llegaron a 844.249.

En el análisis se resalta que el 55% de los cesantes terminó su último empleo porque finalizó el plazo o concluyó el trabajo que estaba realizando (464.207 personas), mientras que el 19,8% de los cesantes concluyó su último empleo porque fueron despedidos (167.520 personas).

Ahora bien, si se analiza el aumento anual de la cesantía, que fue de 26.626 personas en el trimestre febrero-abril, en el caso

de la mayoría de ellas sí respondió a despidos, pues la cesantía asociada a ese factor aumentó en 21.687 personas en el último año.

"La profundización del deterioro del mercado laboral en los últimos cuatro meses, en donde se ha destruido empleo asalariado formal en el sector privado producto de la caída de la actividad económica, revela que el crecimiento sigue siendo un factor primordial para la recuperación del mercado laboral", dice Bravo. ●