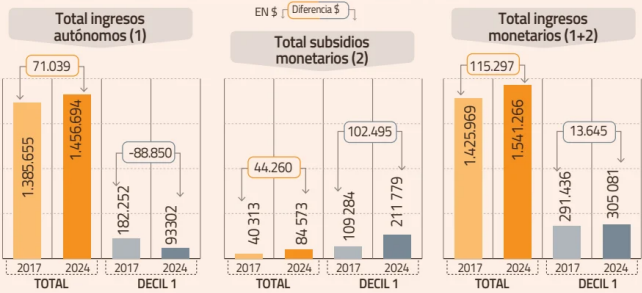


20 ECONOMÍA

DIARIO FINANCIERO / LUNES 26 DE ENERO DE 2026

DESGLOSE DE INGRESOS MONETARIOS DEL HOGAR 2017 – 2024



POBLACIÓN EN EDAD DE TRABAJAR SEGÚN CONDICIÓN DE ACTIVIDAD



Cambio demográfico, desempleo e informalidad: zoom a los ingresos de la población más vulnerable

■ Estudio del OCEC UDP muestra que los ingresos laborales del primer decil cayeron un 59,8% entre 2017 y 2024. Este ha sido uno de los focos del debate sobre la última Casen.

POR AMANDA SANTILLÁN R.

La última entrega de la Encuesta de Caracterización Socioeconómica Nacional (Casen) 2024 –con una metodología actualizada– dio a conocer una nueva foto del panorama social del país, en el cual el 17,3% de la población vive bajo la línea de la pobreza por ingresos.

Una cifra que si bien muestra una reducción desde el 20,5% de 2022, sigue mostrando signos de alarma, especialmente para el primer decil. O sea, donde se ubica el 10% de las personas más vulnerables del país.

Un estudio realizado por el investigador del Observatorio del Contexto Económico de la Universidad Diego Portales (OCEC UDP), José Acuña, muestra que a nivel agregado los ingresos laborales de los hogares aumentaron 4,5% en términos reales entre 2017 y 2024. Sin embargo, para el primer decil cayeron en 59,8% en el mismo período.

Una baja que viene acompañada de un cambio en la composición de los ingresos monetarios del segmento. Si en 2017 los ingresos autónomos –provenientes del trabajo, rentas de propiedad, entre otros– eran el 63,4% del total, en 2024 la cifra se redujo a 30,6%. Es decir, hubo una caída de \$ 88.850 promedio en los ingresos del primer decil, pasando de una media de \$ 182.152 a \$ 93.302.

En comparación, en promedio todos los hogares aumentaron en

\$ 71.039 sus ingresos autónomos, pasando de \$ 1.385.655 a \$ 1.456.694 en el citado lapso.

Al contrario, los subsidios monetarios –jubilación, maternales, servicios básicos, laborales, etc.– tuvieron un aumento en el primer decil de \$ 102.495 durante el período, explicado principalmente por la Pensión Garantizada Universal (PGU).

En tanto, el total agregado de los hogares tuvo un alza de \$ 44.260.

Acercas del incremento en esta categoría, Acuña indicó que es resultado de que en el segmento de los hogares más vulnerables la política pública está más pre-

sente, pero de manera focalizada, principalmente en hogares con predominio de mayores de 65 años.

“Estos resultados además desbaratan la idea de que hubo un incremento generalizado de subsidios monetarios para el decil 1, siendo marginal la participación del resto de subsidios que no están asociados a la jubilación o pensión de vejez”, señaló el informe.

Así, los ingresos monetarios (sumando autónomos y subsidios) alcanzaron los \$ 1.541.266 a nivel país en 2024 y \$ 305.081 en el caso del 10% de los hogares más vulnerables. Esto muestra un crecimiento de \$ 115.297 en total y de \$ 13.645

para el primer decil en promedio.

Envejecimiento poblacional

El 10% más vulnerable de la población también presentó un cambio en su composición demográfica, señala la investigación.

De acuerdo con los datos, a nivel agregado, en el período entre 2017 y 2024 la población en edad de trabajar (PET) creció 10,7% –alcanzando 16.433.384 personas– y los mayores de 65 años se expandieron un 33,4%.

Sin embargo, en el primer decil el aumento fue mayor: los mayores de 65 años tuvieron un alza de 83,4% –llegando a contabilizarse 562.260

personas– y aquellos de entre 15 y 64 años se contrajeron un 22,6%. En total, la población en edad de trabajar del 10% con menores ingresos solo creció 0,2% y totalizó 1.432.401 personas.

“Esto explica en parte, que, dentro de la estructura de ingresos de los hogares, los subsidios asociados a jubilación y pensión de vejez hayan ganado terreno”, explicó Acuña en el informe, agregando que la caída de los ingresos laborales en el primer decil da indicios de que la inactividad por razones de jubilación puede haber aumentado.

Más inactivos y empleo por cuenta propia

El estudio también hace un zoom a la situación laboral del primer decil.

Midiendo según su condición de actividad, los ocupados bajaron 9,8 puntos porcentuales (pp.) en el período y son el 16,8% de la PET del grupo; los desocupados tuvieron una leve baja de 0,1 pp. y son el 10,2%; y los inactivos crecieron 9,9 pp., alcanzando a ser el 73%.

No obstante, al desagregar por tramo etario, se observa que los mayores de 65 años no son los únicos inactivos: el 59,7% de las personas entre 15 a 64 años también declararon inactividad, siendo 4,3 pp. más alto que en 2017 y correspondiendo a 519.113 personas.

Los ocupados de 15 a 64 años también disminuyeron un 7,2 pp. y totalizaron 24,5%, siendo 213.265 personas.

Las principales razones de inactividad en el primer decil varían según la edad. En el tramo de 15 a 24 años se mantiene el motivo de estudio (62,1%), mientras que para los de 25 a 49 años son los cuidados (16,6%) y para los de 50 a 64 años es enfermedad o discapacidad (19,8%).

En tanto, entre los mayores de 65 años el mayor motivo es la jubilación o pensión (71,8%), aunque es 2 pp. más bajo que en 2017, mientras que la razón por enfermedad o discapacidad aumentó 4,1 pp., alcanzando 11,4% en 2024.

En el caso del desempleo, este se incrementó 9,8 pp en el primer decil, pasando de 28% a 37,8%.

“Al desglosar por tramos etarios, se observa que el incremento en la tasa de desempleo fue mucho más fuerte a mayor edad, por lo que a la luz de estos resultados además se puede concluir que las posibilida-

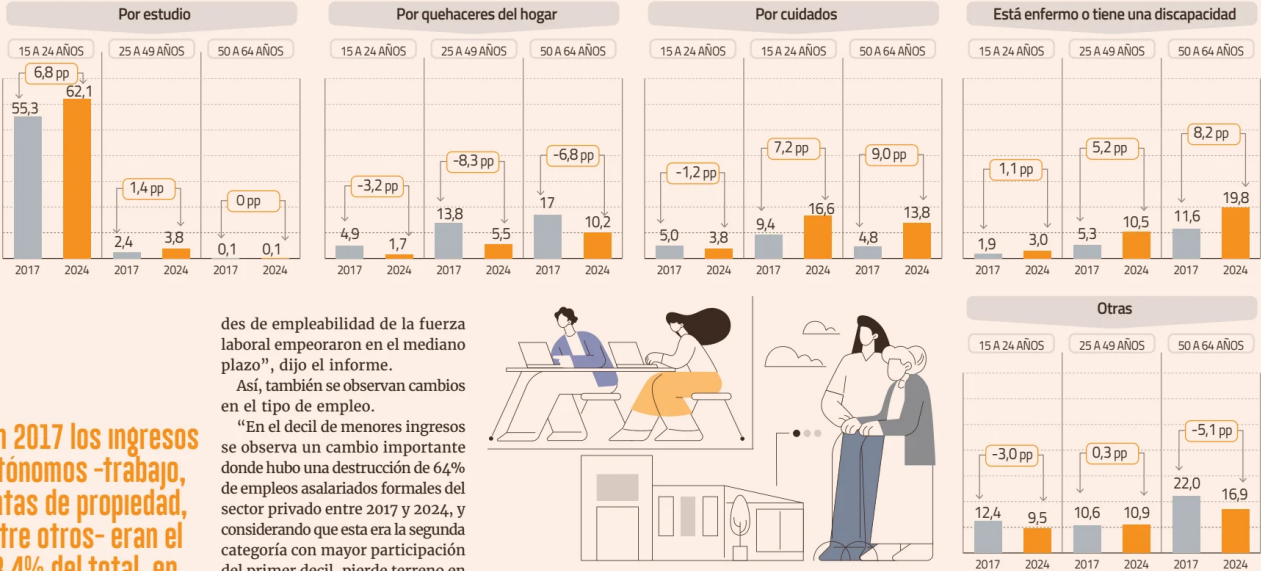


LUNES 26 DE ENERO DE 2026 / DIARIO FINANCIERO

ECONOMÍA

21

POBLACIÓN DEL DECIL 1 DEL TRAMO ETARIO RESPECTIVO QUE ESTÁ FUERA DE LA FUERZA LABORAL SEGÚN RAZONES DE INACTIVIDAD EN PORCENTAJE [Diferencia pp]



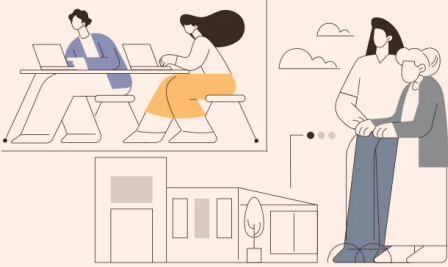
Si en 2017 los ingresos autónomos -trabajo, rentas de propiedad, entre otros- eran el 63,4% del total, en 2024 la cifra se redujo a 30,6%. Una caída de \$ 88.850 promedio en los ingresos del primer decil, pasando de \$ 182.152 a \$ 93.302.

des de empleabilidad de la fuerza laboral empeoraron en el mediano plazo", dijo el informe.

Así, también se observan cambios en el tipo de empleo.

"En el decil de menores ingresos se observa un cambio importante donde hubo una destrucción de 64% de empleos asalariados formales del sector privado entre 2017 y 2024, y considerando que esta era la segunda categoría con mayor participación del primer decil, pierde terreno en desmedro del empleo por cuenta propia", indicó la investigación.

Este último saltó desde 47,3% a 58,5% entre 2017 y 2024, mostrando un avance de 11,2 pp. En tanto, la participación en el empleo asalariado formal del sector privado bajó de 25,2% a 14,3% en el período, lo que también explicaría la caída de los ingresos laborales.



TASA DE DESEMPLEO ENTRE PERSONAS DEL DECIL 1 SEGÚN TRAMO ETARIO



PUBLIRREPORTAJE



CON MÁS DE 5 MIL MATRICULADOS

USM consolida su liderazgo STEM en los resultados del Proceso de Admisión 2026

La institución lidera en la Región de Valparaíso y fortalece su presencia en la Región Metropolitana, reafirmando su carácter nacional y descentralizado en la formación de excelencia en ciencia, tecnología, ingeniería y matemática.

Por tercer año consecutivo la Universidad Técnica Federico Santa María (USM) se ubica entre las tres primeras casas de estudios del país y la primera en la Región de Valparaíso, al concentrar un total de 173 estudiantes seleccionados con puntajes máximos PAES, además de otros 20 en lista de espera.

A estas cifras se suma un aumento del 8,2%, con 2.145 estudiantes que superaron los 800 puntos ponderados en el Proceso de Admisión 2026, lo que representa un 63,7% del total de seleccionados de la casa de estudios. Además, la USM se posiciona como la primera universidad en la Región Metropolitana, con un puntaje promedio de 839,2 puntos en las pruebas obligatorias (Competencia Lectora y Competencia Matemática 1) al igual que en la Región de Valparaíso, que registró un puntaje promedio de 786,7 puntos.

Al respecto, Juan Yuz, rector de la USM, precisó que "hoy celebramos algo que va mucho más allá de las cifras. Somos la tercera universidad

de Chile con más puntajes máximos PAES y la primera de la Región de Valparaíso. Esto no es solo un logro académico: es la señal de que las y los jóvenes confían en la Universidad Técnica Federico Santa María para liderar el futuro."

La USM registra en este nuevo proceso de admisión más de 5 mil estudiantes matriculados en carreras STEM (acrónimo en inglés de ciencia, tecnología, ingeniería y matemática) consolidando su liderazgo en la formación científica y tecnológica.

Avance en calidad

Los resultados obtenidos forman parte de un sostenido avance en calidad académica e interés por la casa de estudios. En este sentido, Andrés Fuentes, vicerrector académico de la USM, destacó que "un hito especialmente relevante es el desempeño de nuestro Campus San Joaquín, el más joven de la USM, que lidera el puntaje promedio PAES en Santiago, consolidando la presencia de la universidad en la Región Metropolitana, con un promedio de 845,9 puntos en



Los resultados obtenidos forman parte de un sostenido avance en calidad académica e interés por la USM, que también refleja un alza en el puntaje promedio institucional.

las pruebas obligatorias, donde ofrecemos una propuesta académica de alto nivel".

Equidad de género

En materia de equidad de género es importante destacar que por tercer año consecutivo la USM es la institución con más estudiantes matriculadas a través del programa del Ministerio de Educación +Mujeres Científicas.

Karen Radonich, directora general de Admisión de la USM, destacó que "este resultado es fruto de un trabajo sostenido que venimos desarrollando desde hace varios años, orientado a despertar vocaciones tempranas y atraer nuevos talentos femeninos hacia las áreas STEM, lo que ha permitido reducir la brecha de género en la matrícula de primer año en cerca de un 15%".

Mejor matriculado

Dentro de los puntajes de excelencia en la PAES, destacan los obtenidos por Alfonso Aldao, quien obtuvo 1.000 puntos en las pruebas Competencia

Matemática M1 y M2 y también logró 1.000 en su puntaje ranking y NEM (Notas de Enseñanza Media). Además, al ponderar 984,6 puntos en la USM, se posicionó como el mejor matriculado de la institución en el proceso de Admisión 2026.

El egresado del Colegio Santa María de Lo Cañas de Santiago explicó que eligió estudiar Ingeniería Civil Matemática en el Campus San Joaquín de la USM, ya que desde muy pequeño ha sentido una profunda afinidad por la matemática y por la amplitud de conocimientos que ofrece esta disciplina.

"Escogí la USM porque es la universidad mejor valorada en el ámbito STEM. Siempre tuve interés en esta institución y, al conocerla en profundidad, confirmé que es la mejor opción para mi desarrollo profesional. Su plan de estudios en Ingeniería Civil Matemática aborda la matemática de manera profunda, tanto en lo teórico como en lo práctico, y me proyecta a comenzar mi vida laboral como ingeniero civil matemático, gracias a la formación de excelencia que entrega la USM", indicó.