



ECONOMÍA Y NEGOCIOS

EL MERCURIO  
LUNES 22 DE DICIEMBRE DE 2025



El Presidente de República Dominicana, Luis Abinader, junto a Felipe Larraín.

EXPUSO SOBRE LOS DESAFÍOS EN EL NUEVO ESCENARIO GLOBAL:

LA AJETREADA VISITA DEL EXMINISTRO FELIPE LARRAÍN A REPÚBLICA DOMINICANA: CONFERENCIA, REUNIÓN BILATERAL Y CENA DE HONOR

Un ajetreado cierre de año ha tenido el economista Felipe Larraín Bascuñán, director de Clapes UC y exministro de Hacienda de las dos administraciones del Presidente Sebastián Piñera. Una de las actividades más relevantes ocurrió el 12 de diciembre pasado en Santo Domingo, República Dominicana. Ese día por la mañana dio una conferencia ante unas 500 personas en el auditorio principal del Banco Central del país caribeño. Expuso sobre los desafíos dominicanos en el nuevo escenario global.

Por la tarde de la misma jornada, sostuvo una reunión de trabajo con el ministro de Hacienda, Magín Díaz. La autoridad dominicana es economista y tiene lazos con Santiago, pues en su currículum des-

taca un posgrado en Macroeconomía Aplicada en la Pontificia Universidad Católica de Chile.

En la noche del mismo viernes, el Presidente de la República Dominicana, Luis Abinader Corona, ofreció una "cena especial" en honor a Larraín en el Salón Verde del Palacio Nacional. A la cena asistieron la vicepresidenta de la República, los ministros de Hacienda y Economía, y de Industria y Comercio, y otras 50 personas. Entre los participantes se encontraban los principales empresarios de ese país.

Pero fue más que un evento social. Hubo palabras del jefe de Estado, los ministros y también de Larraín. El economista chileno respondió durante casi dos horas preguntas de los presentes.



La cena en honor de Felipe Larraín se efectuó en el salón verde del Palacio Nacional dominicano.

SEGÚN ESTUDIO QUE ENCARGÓ A OXFORD ECONOMICS

El autorretrato de Latam Airlines tras la crisis: aporta US\$ 5.000 millones a la economía del país

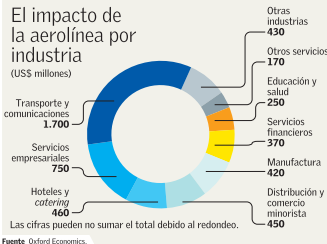
EN

Tras quedó la pandemia. También el proceso de reorganización en EE.UU. para evitar la quiebra en medio de la crisis sanitaria. Y está de vuelta en los mercados internacionales cotizando en la Bolsa de Nueva York. Ese es el presente de Latam Airlines, compañía que ahora está empeñada en conocer cuál es su aporte a la economía del país.

En un estudio que la compañía encargó a Oxford Economics, la consultora internacional concluye que en 2024 la aerolínea tuvo un impacto económico total equivalente al 1,5% del Producto Interno Bruto (PIB) de Chile, con una contribución estimada en US\$ 5.000 millones (ver gráfico).

Esta es la segunda vez que la línea aérea realiza este ejercicio. En 2020, un informe similar estableció que en 2019, antes del coronavirus, la empresa aportaba entonces un poco más de US\$ 6.000 millones al PIB del país.

La aerolínea sostiene que la medición le permite conocer el potencial que aún queda por desarrollar. Un experto explica que la métrica contribuye a una caracterización fina de la economía y el valor agregado que suman las empresas.



Construye perfil fino de la economía

¿Por qué la empresa realiza esta medición? Juan José Tohá, director de Asuntos Corporativos y Sostenibilidad de la firma, explica que cada vuelo de la aerolínea no solo conecta personas y ciudades, sino que genera empleo, oportunidades de negocio, habilita sectores productivos y recaudación para el Estado. "Este estudio permite dimensionar el aporte que Latam realiza a la economía del país y el potencial que aún queda por desarrollar", subraya.

Patricio Jaramillo, director de Riesgo Financiero de PwC Chile, señala que métricas empresariales como esta han ido tomando relevancia en análisis internos de bancos centrales, autoridades reguladoras, estudios específicos y políticas públicas. "Complementa las visiones más tradicionales: sectoriales, industriales o institucionales", dice.

El experto agrega que en la actualidad existe una mayor rigurosidad de información y metodologías robustas para tener

una caracterización fina de la economía, sus empresas y el valor agregado que aportan, bajo un prisma de interacciones con el resto del sistema.

En la mirada de Jaramillo, un indicador de esta naturaleza es necesario en economías pequeñas como la chilena, pues sirve para entender cómo interactúa la economía y cómo se mueve el sistema financiero. También es útil para fines positivos y la generación de un adecuado esquema de incentivos a niveles más granulares (regionales/sectoriales), entre muchos otros usos potenciales.

Empleos y recaudación fiscal

El análisis elaborado por Oxford Economics también perfila el aporte laboral de Latam Airlines. Sus operaciones generaron 130.000 empleos directos e indirectos en el país, lo que equivale a uno de cada 69 puestos de trabajo a nivel nacional.

El reporte detalla que el impacto de Latam se canalizó a tra-

vés de múltiples vías: cadenas de suministro, inversiones y turismo, entre otras. En conjunto, estos efectos generaron US\$ 2.300 millones en compensaciones a trabajadores y US\$ 910 millones en recaudación fiscal para el Estado chileno durante 2024.

Los autores del reporte indican que el impacto se extiende al comercio exterior. En el período analizado, la aerolínea movilizó 250 mil toneladas de carga, de las cuales 150 mil toneladas correspondieron a exportaciones y 98 mil toneladas a importaciones. Entre los principales productos enviados por vía aérea al exterior se encuentran salmón, cerezas, cobre semimanufacturado y otras frutas.

Desde el punto de vista regional, el estudio subraya la relevancia de la aerolínea en zonas aisladas. En Isla de Pascua, el impacto económico alcanzó los US\$ 37 millones, con cerca de 1.000 empleos apoyados. En la Región de Aysén, la contribución fue de US\$ 25 millones, mientras que en Magallanes llegó a US\$ 65 millones.

NUEVO LIDERAZGO GREMIAL:

CORPARAUCANÍA ELIGE A CARLOS GUTIÉRREZ COMO NUEVO PRESIDENTE

Constructor civil, empresario agrícola y de la construcción. Ese es el perfil de Carlos Gutiérrez, quien fue elegido como nuevo presidente de Corporaauca por la asamblea anual de socios de la organización que reúne a empresas, universidades, agrupaciones indígenas, gremios y sindicato de trabajadores de esa región.

Gutiérrez sostuvo que su expectativa es priorizar la educación y "contribuir a revertir los bajos indicadores de empleo que afectan a la región, impulsando iniciativas que aporten al desarrollo productivo y a la generación de oportunidades en todos los sectores, con una mirada integradora y profundamente regional".

El dirigente gremial, además, es vicepresidente de la Cámara Chilena de la Construcción Araucanía y fue concejal de Lautaro durante cuatro periodos consecutivos.

Carlos Gutiérrez y la presidenta saliente Elizabeth Brand.



Cuidado con la excesiva personalización

CRISTÓBAL BENAVIDES ALMARZA  
ACADÉMICO

PLAZA de IDEAS



Hace unos días la revista Time eligió a la persona del año. Esta vez fue más de uno: Zuckerberg, Musk, Huang y Altman, entre varios otros, recibieron el reconocimiento porque se les considera "los arquitectos de la inteligencia artificial". A lo largo de la historia la tecnología ha generado grandes transformaciones en la industria de medios, obligándola a vivir en un constante cambio y adaptación en la forma de producir, distribuir y monetizar los contenidos. Frente a una mayor competencia y nuevas formas de consumo las empresas han buscado fórmulas para conectar mejor con sus audiencias. La personalización de los contenidos ha sido parte de la respuesta impulsada, principalmente, por el entretenimiento y el streaming.

Cada vez que usted termina de ver una serie o una película aparecen recomendaciones. La IA y los algoritmos son los responsables de ese mensaje que busca predecir gustos y preferencias. Todo bien, pero ¿qué pasa cuando esto se aplica a la información? Aquí resulta necesario levantar ciertas alertas.

El principal problema de esta técnica es que podría ralentizar la formación de las llamadas burbujas informativas o filtros de información que aíslan a las personas de lo que necesitan saber para quedar bien informadas y actuar

como ciudadanos en una sociedad compleja. No se trata de que la gente lea lo que no quiere, pero sí que se cumpla una de las funciones más relevantes del periodismo: entregarles a los ciudadanos los contenidos que son importantes respecto de los hechos que suceden día a día. Tampoco de coartar la libertad de las personas, sino que ejercer esa curatela y cumplir con el rol social recibido.

El último Digital News Report del Reuters Institute arrojó que un poco menos de la mitad de las personas se siente cómoda al usar apps o web para que les seleccionen automáticamente el contenido. Las razones: la gente busca alejarse de las noticias irrelevantes y más sesgadas; a la vez no quiere perder el control ni ver invadida su intimidad, entre otras cosas. Asimismo, al analizar estos datos por edades, se observa que para todos los rangos es bajo el interés de personalización en las páginas de inicio de noticias.

No es un asunto de blancos o negros, sino de que, con matices que combinen las nuevas formas de personalización que como usuarios nos hemos acostumbrado a desarrollar en otras áreas, tomar en cuenta también los valores editoriales fundamentales de la función periodística.

Satisfacer la demanda informativa exclusivamente por gustos e inclinaciones propias y por lo que pasa solo a un par de cuerdas a la redonda puede asociarse también con la evitación de noticias y de ese modo paulatinamente erosionar la democracia y la construcción de comunidades más justas, integradas y carentes de accountability por parte de los diferentes grupos de poder.

Última semana en los fondos mutuos

Datos al 18 de diciembre de 2025.

Las que más ganaron		Las que más perdieron	
	Variación		Variación
Rentabilidad	● Calificado Deuda 0,17%	● Accionario Brasil -3,14%	
	● Deuda Largo Plazo Nacional 0,12%	● Accionario América Latina -2,60%	
	● Deuda Mercado Monetario Nacional 0,08%	● Accionario Asia -2,29%	
	● Deuda Corto Plazo Nacional 0,06%	● Accionario Estados Unidos -2,26%	
	● Estructurado Deuda -0,02%	● Accionario Chile -1,88%	
Participes	● Accionario Sectorial 1,93%	● Estructurado Deuda -0,53%	
	● Calificado Accionario 1,87%	● Accionario Mercados Emergentes -0,44%	
	● Accionario Chile 1,21%	● Accionario Estados Unidos -0,43%	
	● Deuda Corto Plazo Internacional 0,35%	● Accionario Mercados Desarrollados -0,41%	
	● Accionario América Latina 0,23%	● Deuda Corto Plazo Nacional -0,37%	
Inversiones netas*	● Accionario Sectorial 3,18%	● Accionario Brasil -8,6%	
	● Calificado Accionario 3,17%	● Deuda Mercado Monetario Nacional -3,94%	
	● Calificado Deuda 1,68%	● Deuda Mercado Monetario Internac. -2,68%	
	● Deuda Largo Plazo Internacional 1,49%	● Accionario América Latina -2,16%	
	● Accionario Chile 1,16%	● Deuda Corto Plazo Nacional -1,51%	

Fuente: El Mercurio Inversiones

\* Diferencia entre aporte y rescate, como porcentaje de patrimonio por esa categoría.

EL MERCURIO

Precios de productos

Cierres de principales materias primas en diferentes mercados.

ENERGÍA		19/12/2025	31/12/2024
● Bencina 93 oct.	(c/US\$/galón, Spot US Gulf)	279,00	303,00
● Petróleo WTI	(US\$/baril, a 1 mes, Comex)	56,66	73,72
● Petróleo Brent	(US\$/baril, a 1 mes, LME)	60,54	74,64
METALES		19/12/2025	31/12/2024
● Cobre	(c/US\$/libra, Spot, LME)	537,28	394,90
● Plata	(US\$/onza, spot, Comex)	66,85	29,24
● Platino	(US\$/onza, spot, Comex)	1.974,78	907,72
● Plomo	(US\$/ton, a 1 mes, LME)	1.938,05	1.928,95
● Oro	(US\$/onza, spot, Comex)	4.337,58	2.626,17
● Zinc	(US\$/ton, spot, LME)	3.036,65	2.997,82
AGROPECUARIAS Y SILVICOLAS		19/12/2025	31/12/2024
● Algodón	(Nº2 c/US\$/libra, a 1 mes, CTN)	63,75	68,43
● Añaca	(US\$/ton, a un mes, Liffe)	425,50	507,00
● Cebada	(US\$/ton, Blom, Larga NBSK)	1.497,58	1.482,51
● Harina de Soya	(US\$/ton, a un mes, CBT)	297,70	308,00
● Ganado vivo	(US\$/libra, a 1 mes, CME)	230,80	193,85
● Maíz	(Yellow Nº2 c/US\$/Bushel, a 1 mes, CBT)	443,25	458,25
● Trigo	(c/US\$/Bushel, a 1 mes, CBT)	509,50	551,00

Fuente: Bloomberg, Cochilco | CBT: Bolsa de Chicago; LME: Bolsa de Metales de Londres; CME: Bolsa Mercantil de Chicago; CTN: Bolsa de Granos de Nueva York.